

Извиђачке вештине



Историјат...

- Идеја о оснивању извиђачког покрета настала је у Јужној Африци 1899. Године. Извиђачки покрет је основао енглески Генерал – мајор Роберт Стивенсон Смит Баден Пауел (енгл. *Robert Stephenson Smyth Baden-Powell*, 1907. Године у Енглеској.



- У Србији, извиђачи постоје од 1911. Године. Оснивач и тадашњи вођа покрета је био Др Милош Поповић. Основа за настајање извиђачког покрета у Србији је превод Баден Пауелове књиге *Извиђаштво за дечаке* (енгл. *Scouting for boys*) која је преведена на српски језик и названа *Четник*.

Знак Савеза скаута Краљевине Југославије. У средини знака налазе се обележја три народа која су чинила тадашњу државу: српска оцила, хрватска шаховница и словеначки национални знак

✿ 20. јуна 1911. Године нишки студент Панта Ранђеловић оснива прву чету извиђача под називом *Бели орао*. Прва активност чете је била марш трасом Ниш – Габровац – Манастир Свете тројице – Денска – Бербатово – Ниш, а до 17. јула 1911. године чета је извела још осам једнодневних маршева. Исте године се у Београду оснивају чете "Четник", "Ласта", "Вук Мандушић" и "Соко", у Ваљеву "Лабуд" и "Царић", у Крагијевцу "Борба" и "Слобода" и у Врању "Лав".

✿ Године 1912. на конгресу Савеза трезвене младежи одржаном у Крагујевцу, доноси се одлука о одвајању извиђача и формирању нове организације под називом *Мали четници и планинке Краљевине Србије*. На челу новостворене организације био је Др Милош Поповић.



Извиђачи у социјализму

- Постоје одређене разлике између данашњих извиђача и извиђача из времена социјалистичке Србије и Југославије. У време социјализма извиђачи су много више подсећали на војску, како по униформама (носиле су се маслинастозелене кошуље и капе *партизанке*), тако и по обуци у којој су форсирани области као што су гађање из пушке, прва помоћ, одбрана и заштита и сл. У данашње време више се форсирају ствари као што су нпр. екологија, људска права и сл.
- Социјалистичка федеративна Република Југославија никада није била чланица међународних извиђачких организација, иако комуникација са иностраним извиђачима није била забрањена. Од **1995.** године долази до значајних промена у Савезу извиђача Србије. Данашња организација организација извиђача у Србији је изграђена на новим темељима - принципима Светске организације извиђачког покрета.



Знак Савеза извиђачких
организација Југославије

Смотре извиђача Србије

- ✿ Прва Смотра Савеза извиђача Србије – трајала је од 1. до 8. септембра 1955. године. Одржана је у Новом Саду (у Каменичком парку). На смотри је учествовало четрдесетседам одреда са 1006 извиђача и планинки.

- ✿ Друга Смотра Савеза извиђача Србије – трајала је од 2. до 16. јула 1964. године.

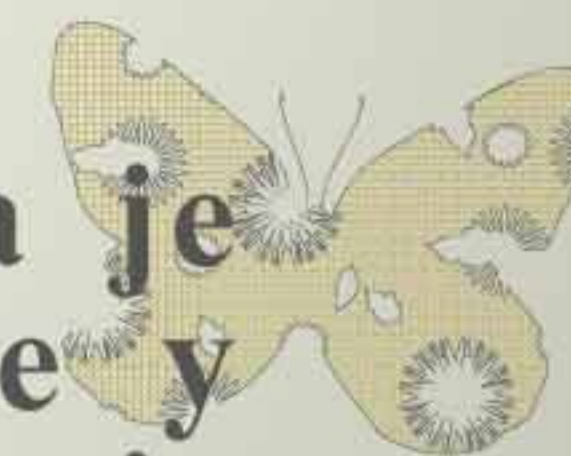
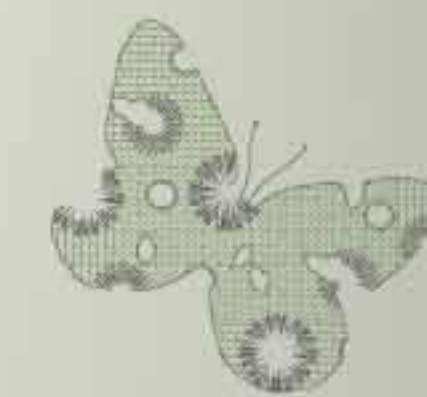
- ✿ Трећа Смотра Савеза извиђача Србије – трајала је од 1. до 12. јула 1981. године

- ✿ Четврта Смотра Савеза извиђача Србије – трајала је од 29. јуна до 10. јула 1989. године.

- ✿ Пета Смотра Савеза извиђача Србије – трајала је од 28. јуна до 25. августа 1996. године.

- ✿ Шеста Смотра Савеза извиђача Србије – трајала је од 1. до 11. јула 2000.

- ✿ Седма Смотра Савеза извиђача Србије - одржана је у Нишу на терену Спомен парка Бубањ



Кодекси понашања у природи



- **Пристојно понашање у природи-**држати отпатке и смеће даље од воде, поља, шума...
- **Пристојно понашање са ватром-**направити ватру на безбедном месту и проверити да ли је угашена када се одлази.
- **Пристојно понашање У природи-**поштовати јавно и приватно власништво. Придржавати се правила за места за излете и камповања које се користе.
- **Очување природе-**сачувати земљиште, воде, шуме, минерале, пашњаке и потстаћи и друге да раде то.



Логоровање...

- ✿ Представља одређено и уређено насеље од шатора које служи за боравак неке тачно одређене групе људи. Битно је да сваки дужи боравак у природи буде добро организован.

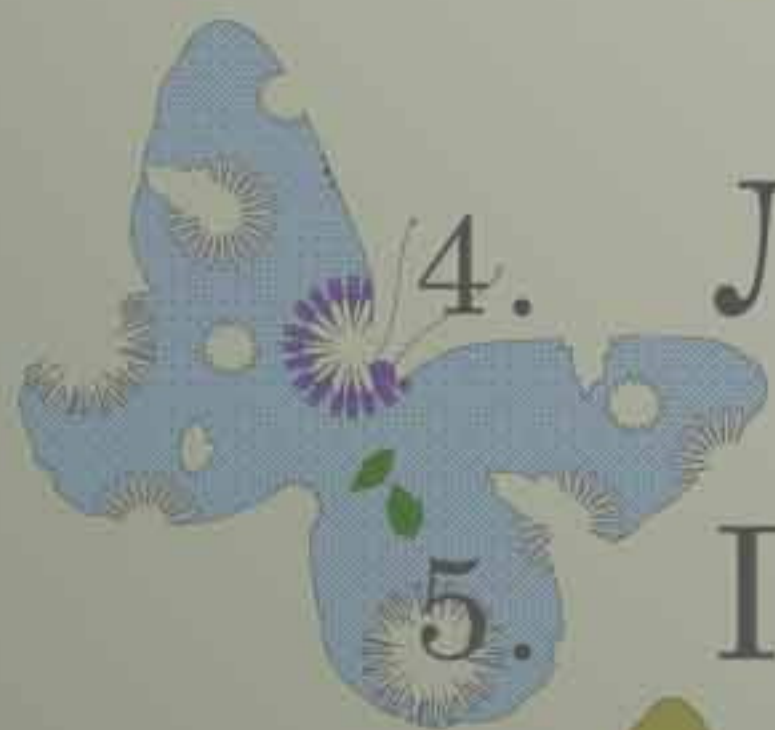
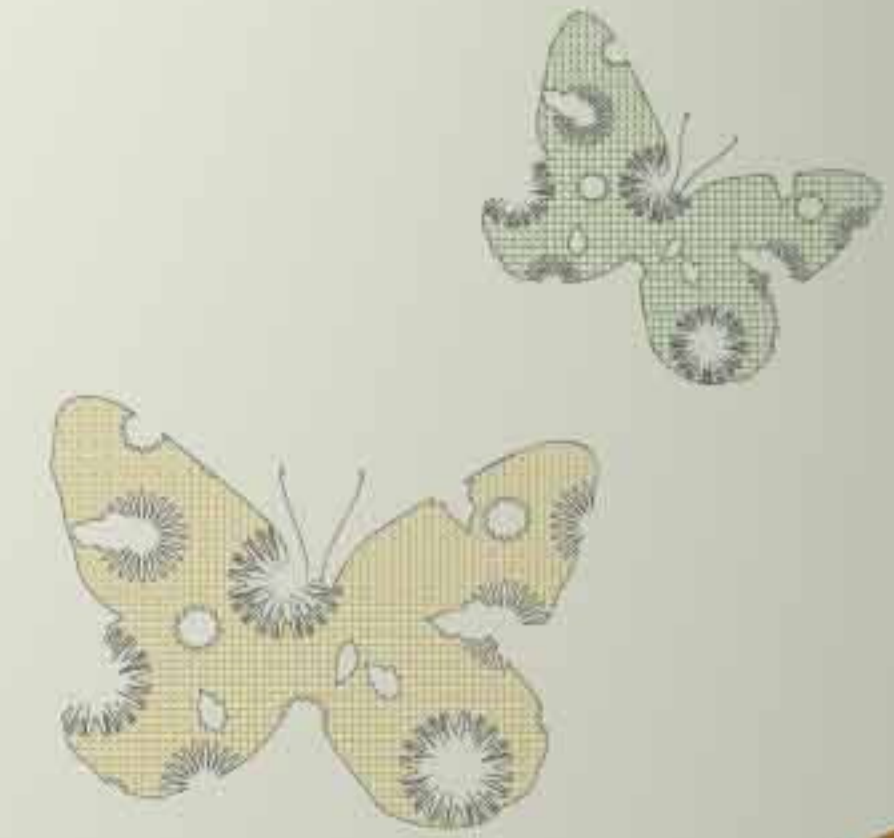
1. Избор места

2. Опрема

3. Уређење

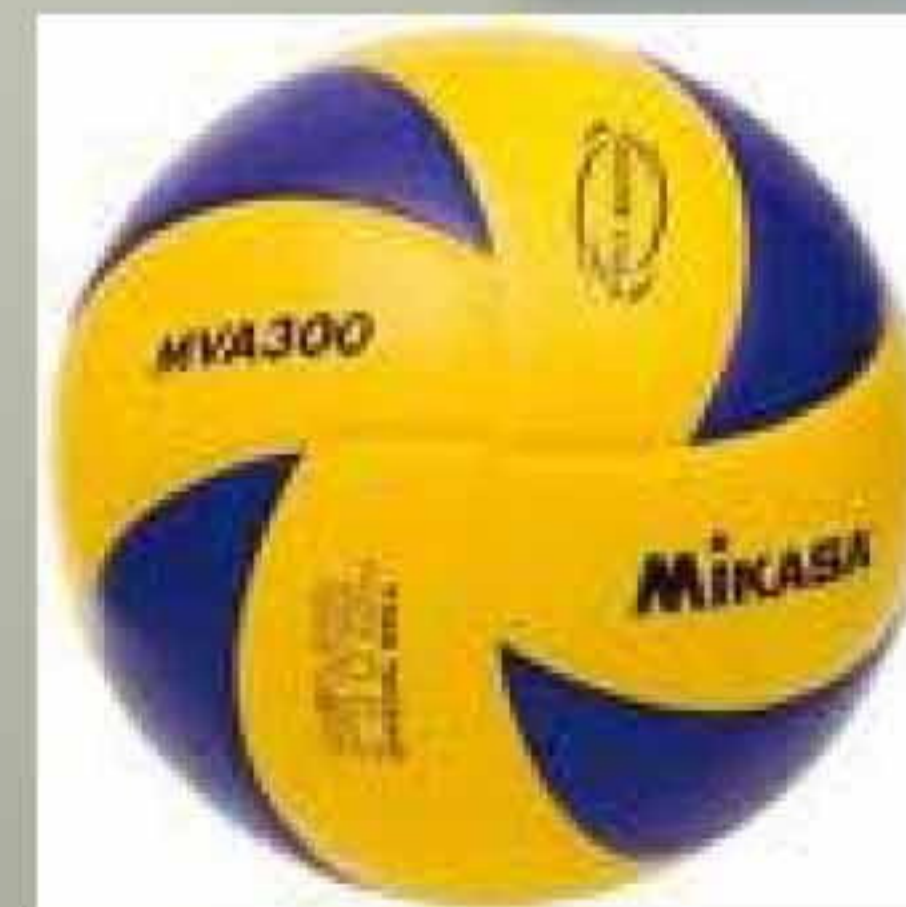
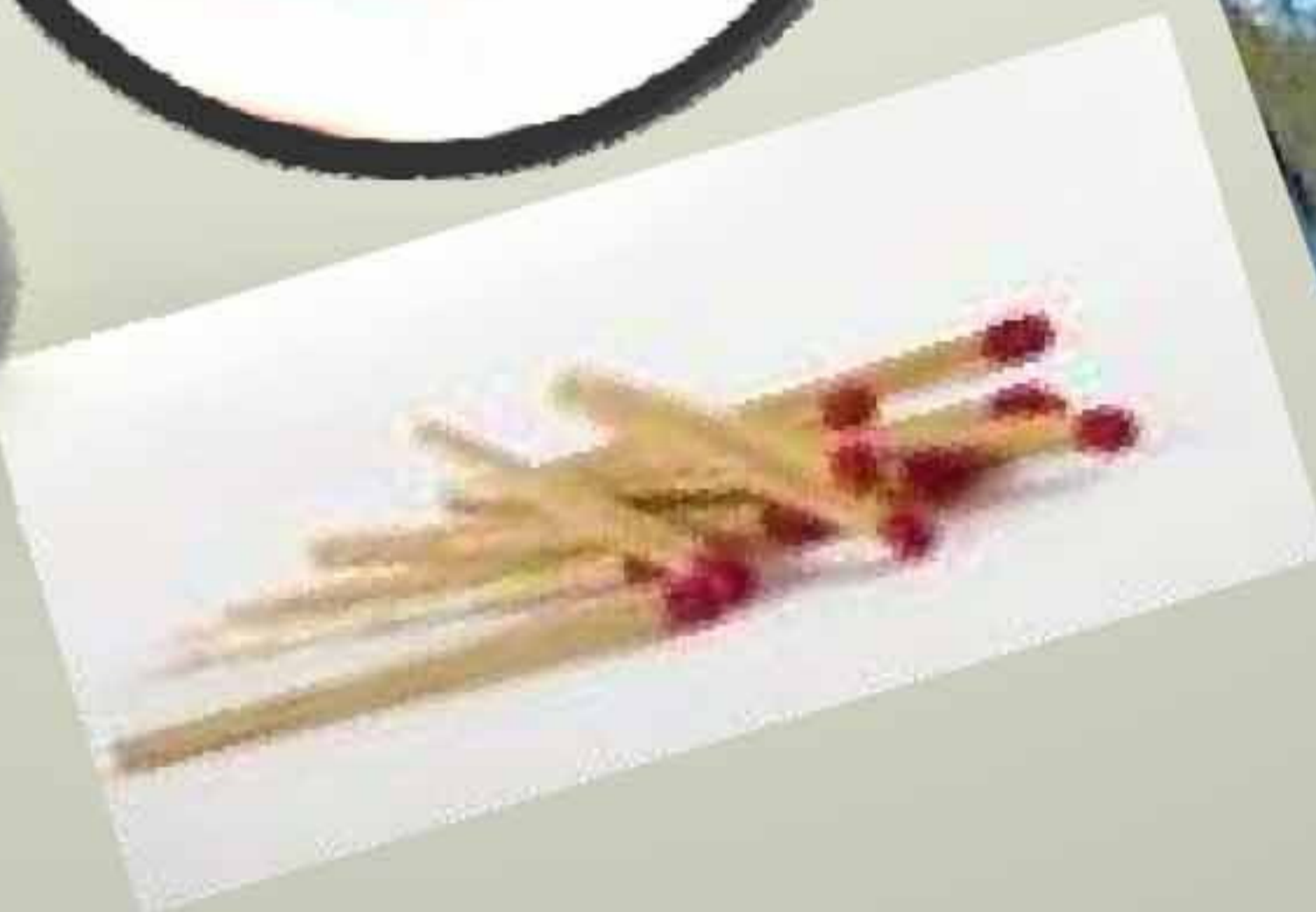
4. Логорска документација

5. Постављање логора



Опрема за логоровање...

- Прибор за прву помоћ
- Мањи конопац
- Шибице или упаљач
- Батериска лампа
- Прибор за јело
- Двоглед
- Фотоапарат
- Радио пријемник
- Наочаре за сунце
- Прибор за личну хигијену
- За чишћење
- Шивење
- Мањи спортски реквизити
- Мањи музички инструменти



Биваковање...

☀ То је организовани, вишедневни, колективни боравак у природи са смштајем у шаторима, колибама или инпровизованим станштима у трајању од 5 до 7 дана.

☀ Основни принцип је самоорганизовани живот у природној околини, обезбеђује се и опрема простор објектима, водом и храном.

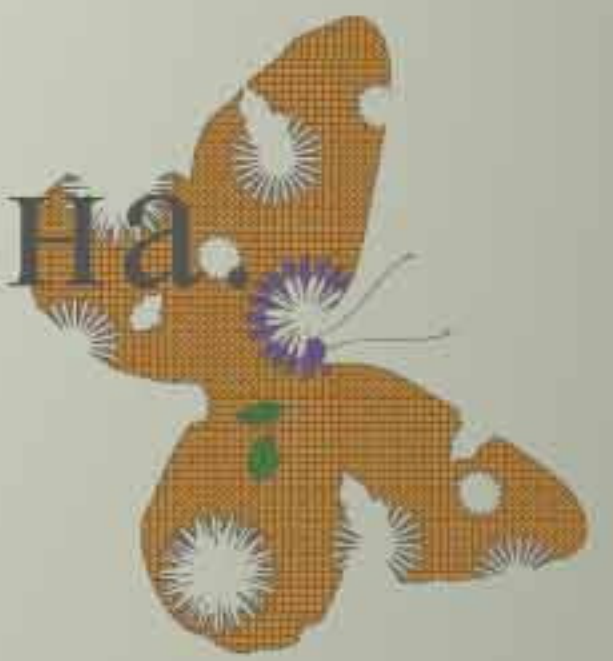
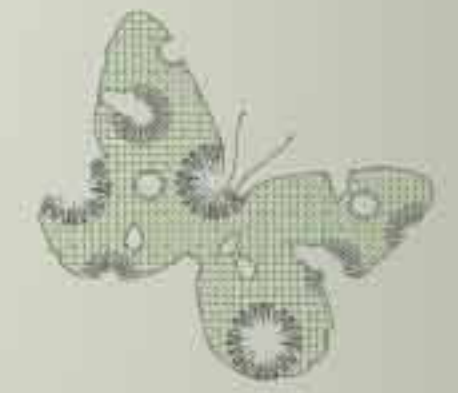
☀ Потребно је и :

1. Доступност друмских и железничких комуникација

2. Снабдевање питком водом и храном

3. Санитарни-хигијенски простор

4. Припремне и завршне активности и радови



Вештине у природи

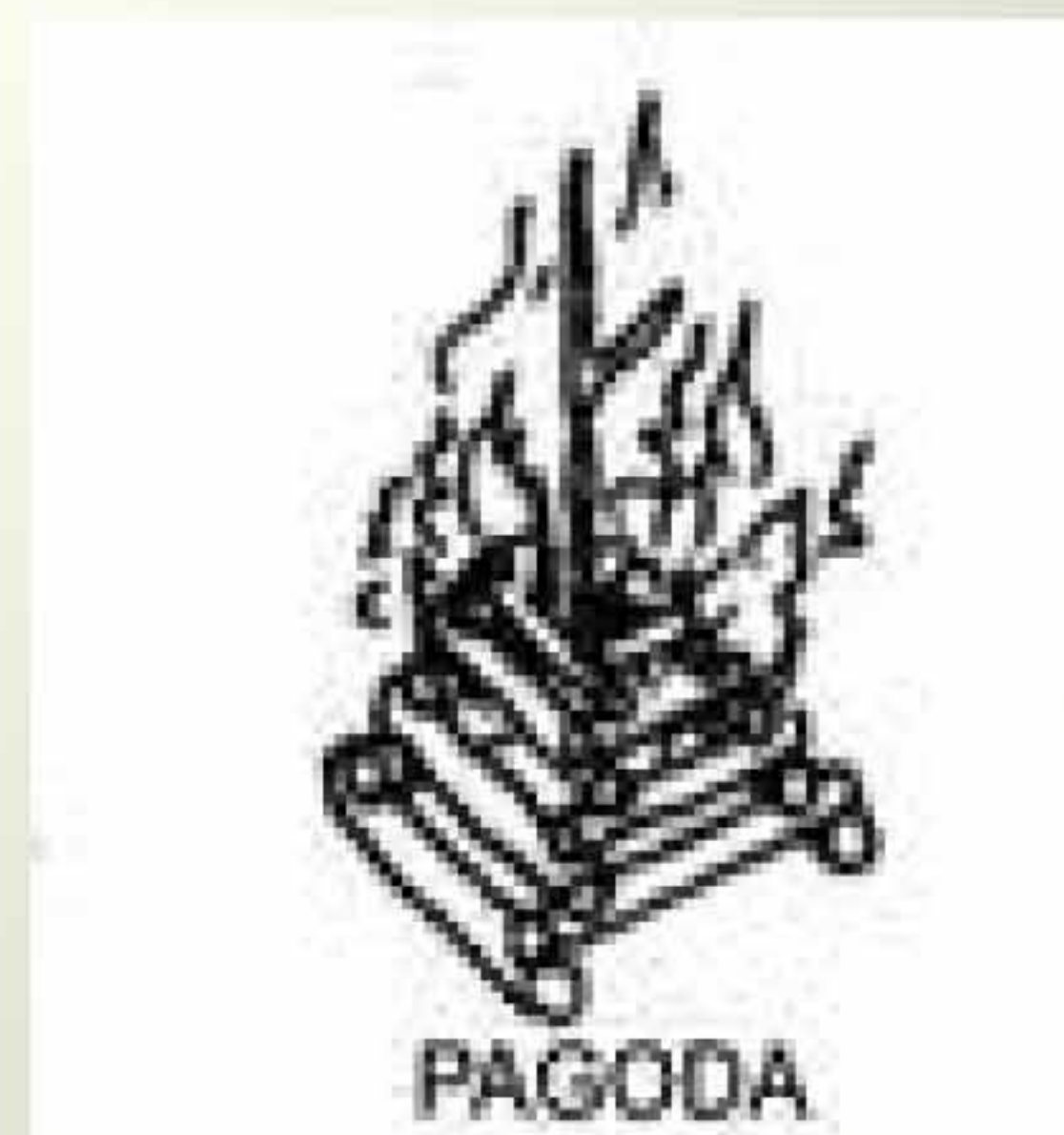
✱ Ватра

-Једна од вештина које се најчешће користи. Користи се за припрему јела,огрев или за разне културне активности.

-Посао извиђача је да нађе наприлагодније место за паљење ватре.Треба да познаје разне начине паљења ватре,а најлакши начин помоћу сочива и сунчевих зрака.

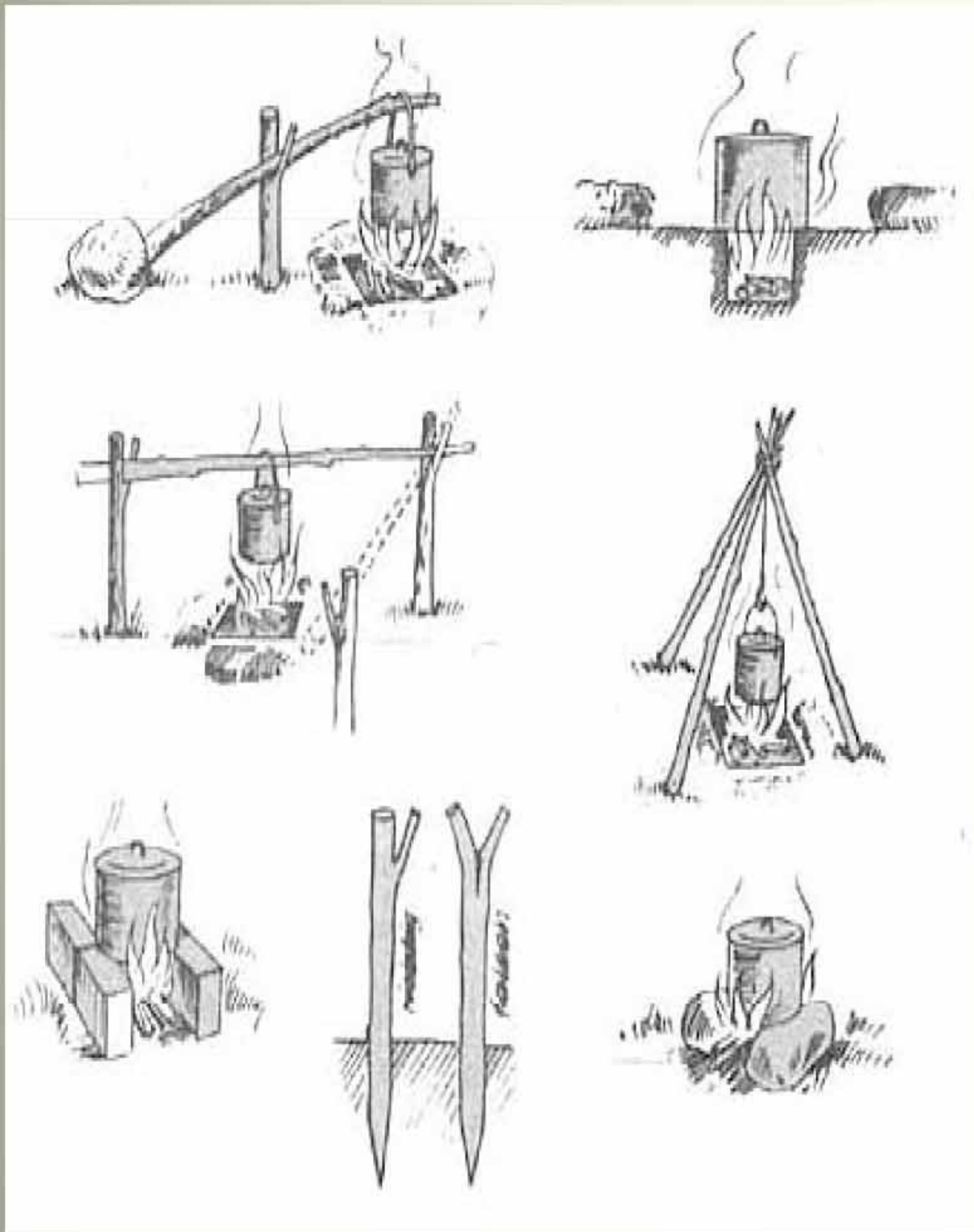


Индиска ватра



Пагода ватра

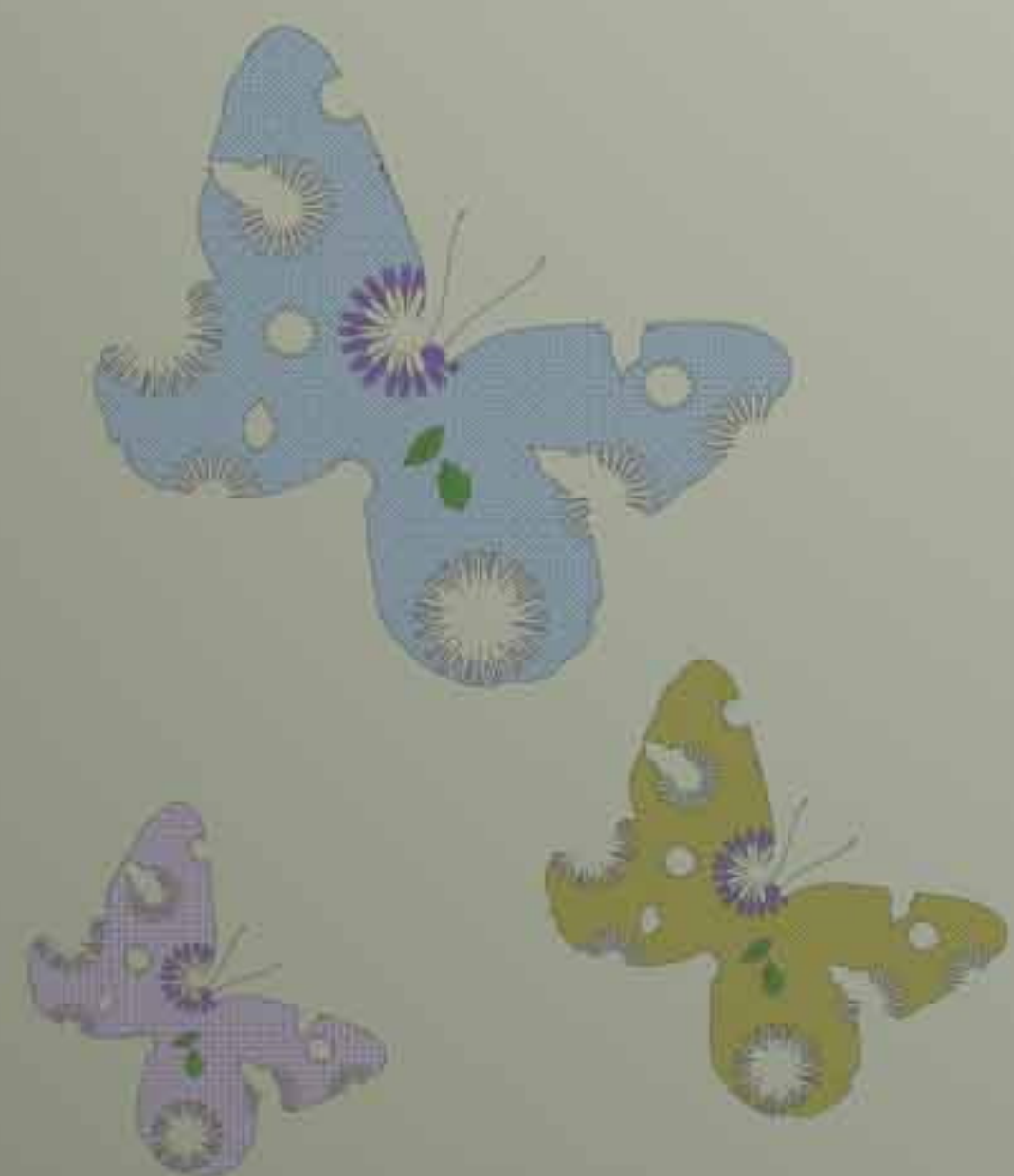




☀ Ложишта

-Место за ложиште мора да буде суво и положај треба да буде такав да ветар распаљује ватру и по могућству да буду затворена како се не би губила топлота.

-Постоје разне врсте ложишта, а најчешће се користе: шумарево, чергарско, војно, ловачко, планинарско...

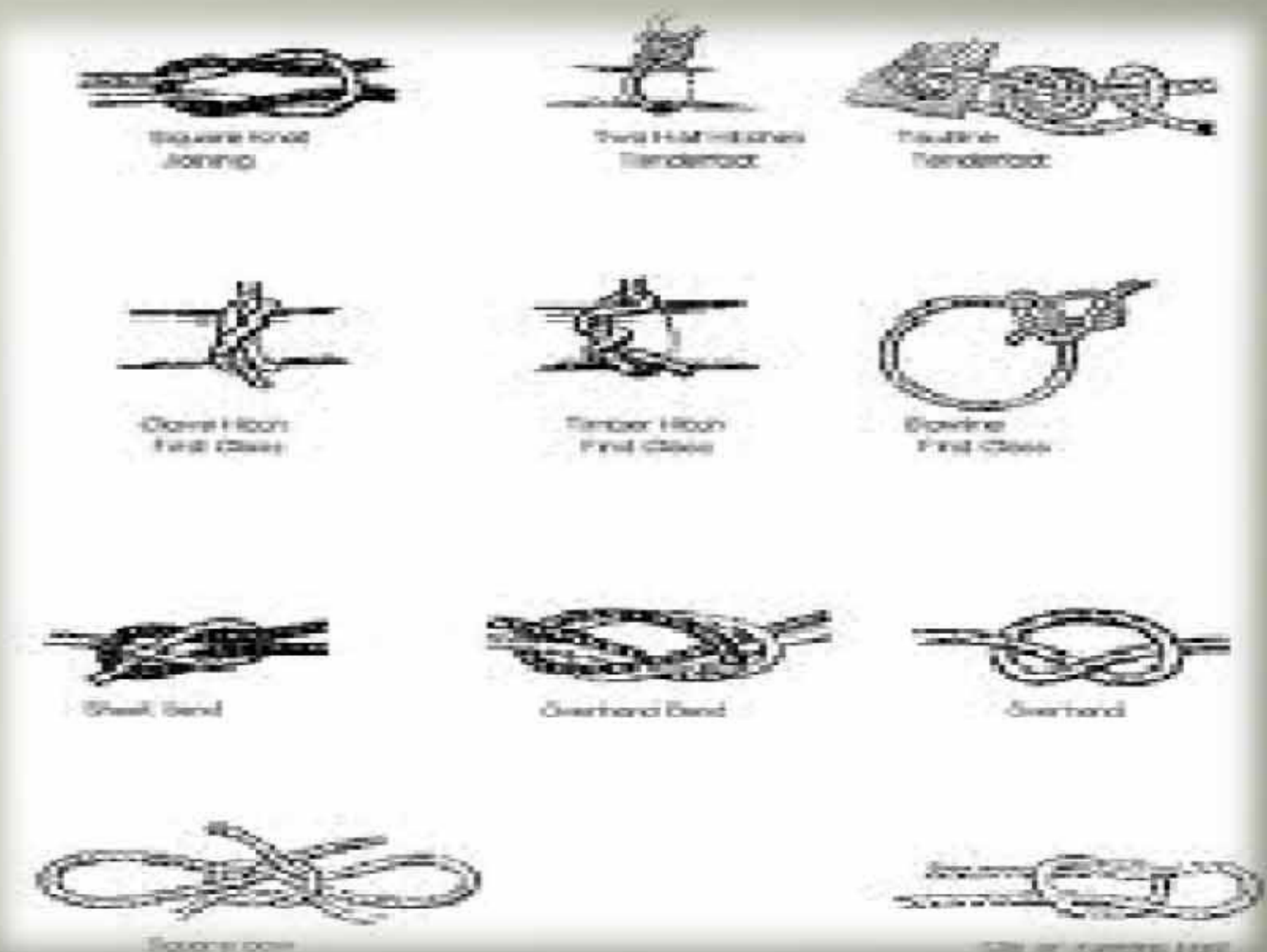
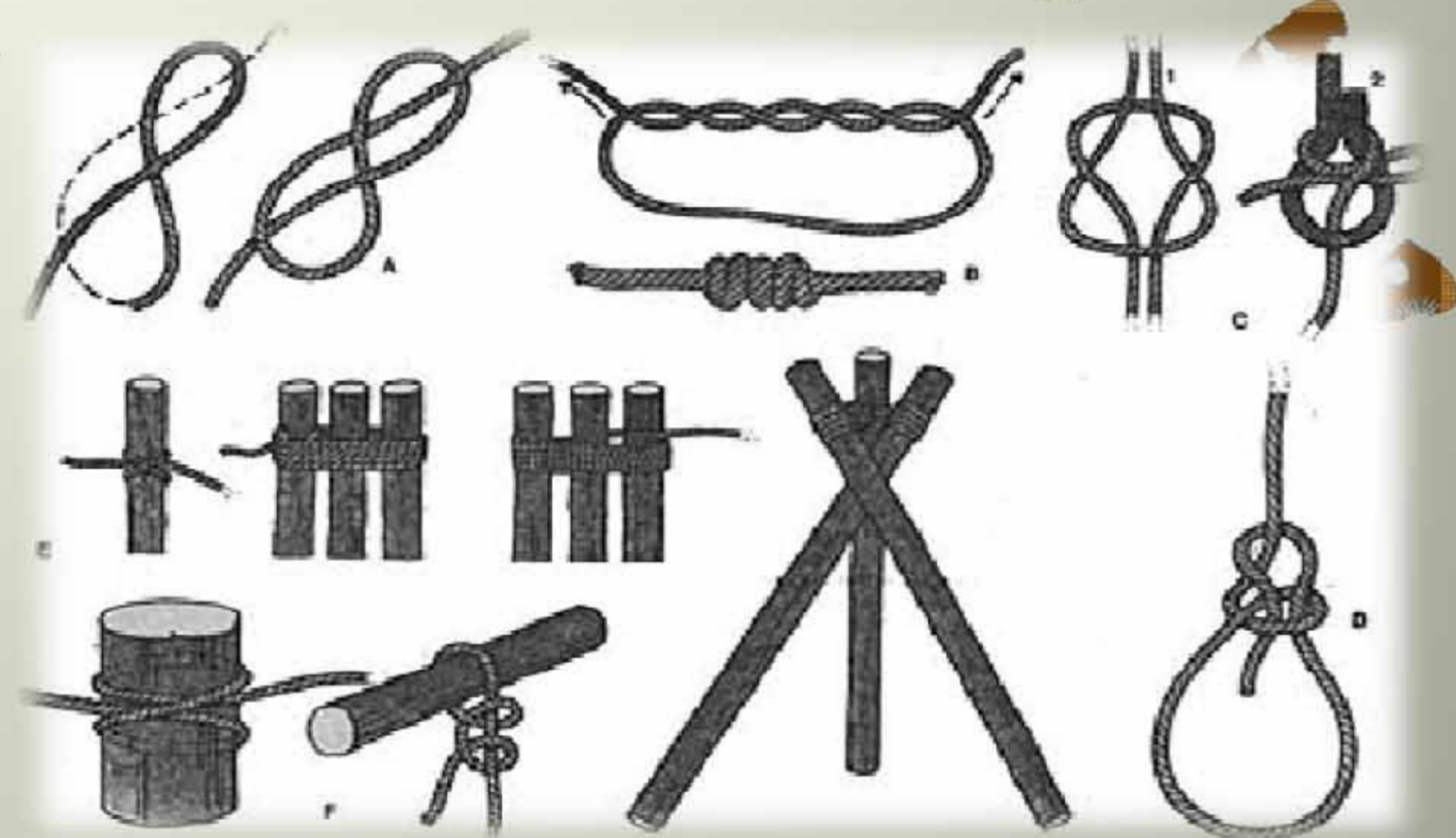
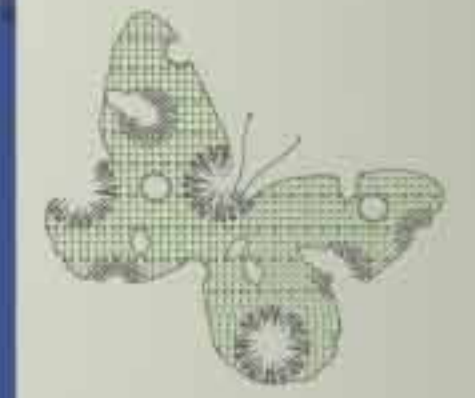


✿ Чворови и врсте чворова

-Сплет ужета које се употребљава за међусобно повезивање два или више ужета. Извиђачи треба да знају разне врсте везивања и технике чворова.

-Постоје доста врста, а неки од њих су:

1. Амбулантни
2. Двоструки амбулантни
3. Морски
4. Рибарски
5. Двоструки рибарски
6. Кубојски



Занимљивости...



	'IDI OUM PUTEM		VELIKI LOGOR		BIJESAN, OPASAN PAS		JUG
	POŽURI OUM PUTEM		DOBAR PUT		NAŠLI SMO		SJEVEROZAPAD
	POTRCI OUM PUTEM		LOŠ PUT		NEMAMO HRANE		SJEVEROISTOK
	URATI SE		DO LOGORA 3 KM		JELO		JUGOISTOK
	IDI LIJEVO		PUT, CESTA U TOM PRAUCU		GLEDAJ, ZAPAZAJ, ZAPAMTI		JUGOZAPAD
	IDI DESNO		PITKA UODA U TOM PRAUCU		DOBRI LJUDI		OVUĐJE STANUJE IZUIDAC (PLANIN.)
	NAPRIJED JE OPASNO		KUĆA U TOM PRAUCU		LOŠI LJUDI		OVUĐJE STANUJE POMORAC
	PREPREKA, SAULADAJ		PREDI PREKO UODE		U POMOC! POŠALJITE POMOC!		ČETNI STAN 7. DRUŽINE
	RASTALI SMO SE		PRELAZA NEMA		ZUIŽDI OUDJE (DO ODAVOORA)		ČEKAMO U NAJBILIZEM SELU
	BJEŽI U PRAUCU STRIJELE		MOST U BLIZINI		ODMOR		URATILI SMO SE
	PONESI OVO		OPASNOST, BUDI PRIPREMAN		SIGNALIZIRAJ		OTIŠLI SMO
	NE IDI OUM PUTEM		ČEKAJ OUDJE (5 MINUTA)		SIGNALIZIRALI SMO		IDI KUĆI, U LOGOR
	ODMORI SE I PRICEKAJ DRUGI UOD		PISMO NA 6 KORAKA		PODIGNI LOGOR		BILI SMO OUDJE U 9:30 SATI
	SASTAT ČEMO SE OUDJE ZA TRI SATA		OVUĐJE JE PISMO		ISTOK		NAMIRNICE, HRANA JE BLIZU
	IDI OPREZNO DALJE		SAKRIJ SE I PROMATRAJ		ZAPAD		PITKA UODA JE BLIZU
	LOGOR U TOM PRAUCU		IZURŠIO SAM ZADATAK		SJEVER		NEPITKA, ZAGAĐENA UODA

KLIMAUNTERSUCHUNG NACHBARSCHAFTSVERBAND STUTTGART KLIMA-ANALYSE

Legende zu Karte XIII (1 - 12)



KLIMATOPPE

-  **Gewässer-Klimatop:** Mischklima ausgeglichen, hohe Feuchtigkeit, windstiller.
-  **Freiland-Klimatop:** ungestörter stark ausgeprägter Tagesgang von Temperatur und Feuchte, windstiller, starke Frisch-Kaltluftproduktion.
-  **Wald-Klimatop:** stark gedämpfter Tagesgang von Temperatur und Feuchte, Frisch-Kaltluftproduktion, Feuerturmdom.
-  **Grünanlagen-Klimatop:** ausgeprägter Tagesgang der Temperatur und Feuchte, künstliche Ausgleichsfläche in der Bebauung.
-  **Gartenstadt-Klimatop:** geringer Einfluss auf Temperatur, Feuchte und Wind.
-  **Stadttrand-Klimatop:** wesentliche Beeinflussung von Temperatur, Feuchte und Wind; Störung lokaler Windsysteme.

KLIMATOPPE

-  **Stadt-Klimatop:** starke Veränderung aller Klimaelemente gegenüber dem Freiland, Ausbildung einer Wärmeinsel, Schadstoffbelastung der Luft.
-  **Stadtkern-Klimatop:** intensiver Wärmeinsellekt, geringe Feuchte, starke Windfeldstörung, problematischer Luftaustausch, Schadstoffbelastung der Luft.
-  **Gewerbe-Klimatop:** starke Veränderung aller Klimaelemente, Ausbildung des Wärmeinsellektes, teilweise hohe Schadstoffbelastung der Luft.
-  **Industrie-Klimatop:** intensiver Wärmeinsellekt, z.T. starke Windfeldstörung, problematischer Luftaustausch, hohe Schadstoffbelastung der Luft (größtenteils bedrohend).
-  **Bahnanlagen-Klimatop:** extremer Temperaturtagengang, trocken, windstiller, Luftleitbahn.

KALTLUFTBEREICHE, BESONDERHEITEN DER RELIEFSTRUKTUR

-  **Kaltlufteinzugsgebiete:** nächtliche Kalt-/Frischluftproduktion auf Freiflächen.
-  **Kaltluftsammlergebiete:** Kaltluftbänke in relativen Tal-lagen, Kaltlufttransportbahnen.
-  **Kaltluftbar:** Kaltluftbar durch Gebäude, Dämme, Waidriegel.
-  **Verengung im Talquerschnitt:** Strömungsänderung.


LUFTAUSTAUSCH

-  **Hangabwinde:** flächenhafter Kaltluftabfluss.
-  **Berg-Talwindssystem:** intensiver Kaltluftstrom.
-  **Luftleitbahn (unbelastet):** Täler, Senkenlagen.
-  **Luftleitbahn (schadstoffbelastet):** Emittenten in Tälern, Senkenlagen.

LUFTBELASTUNG, IMMISSIONEN

-  **starke Belastung**
-  **mittlere Belastung**
-  **geringe Belastung**
-  **keine Messwerte**
-  **Smoggebiet**
-  **Smogpotenzgebiet**

BELASTUNG DURCH VERKEHRS-EMISSIONEN

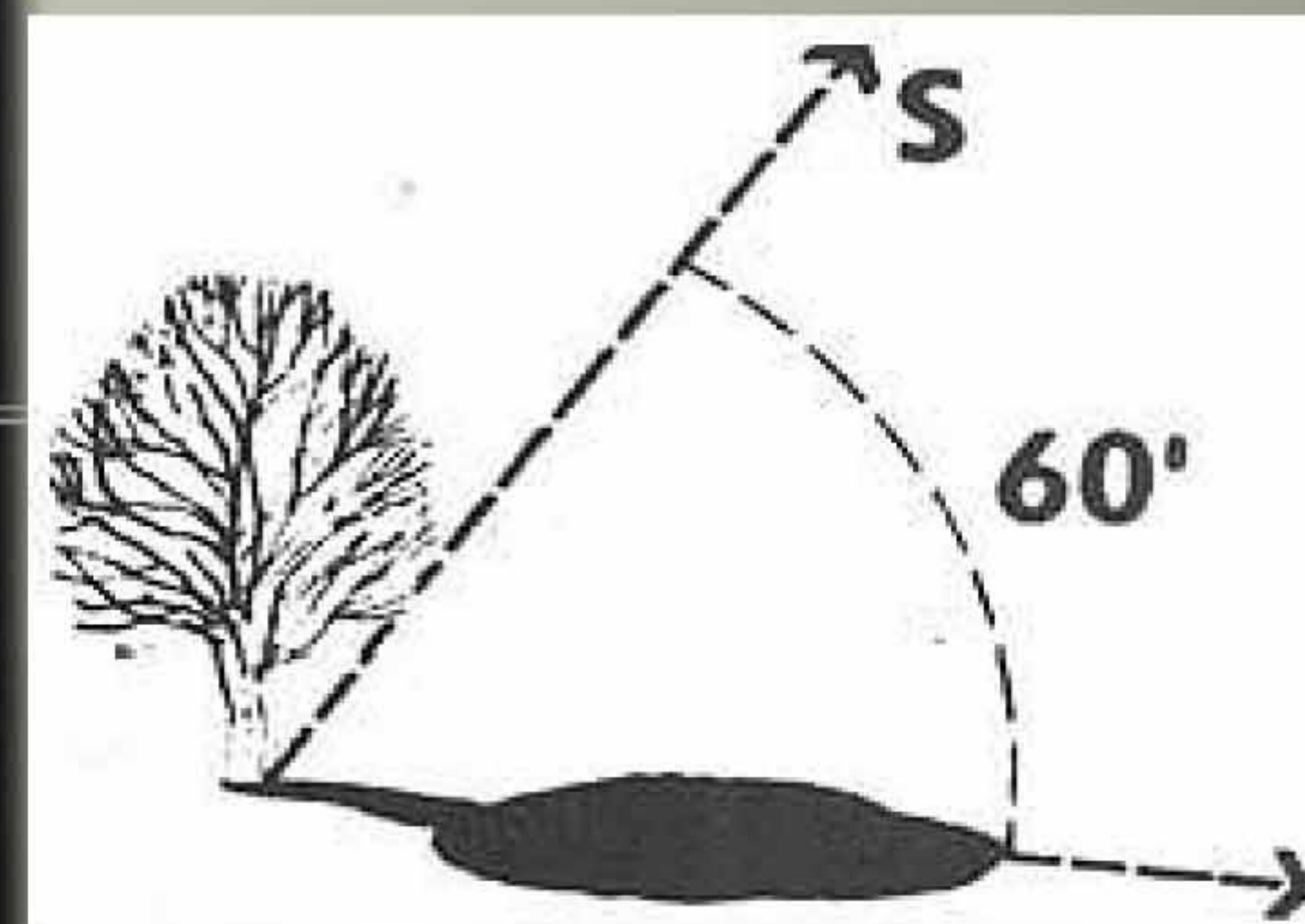
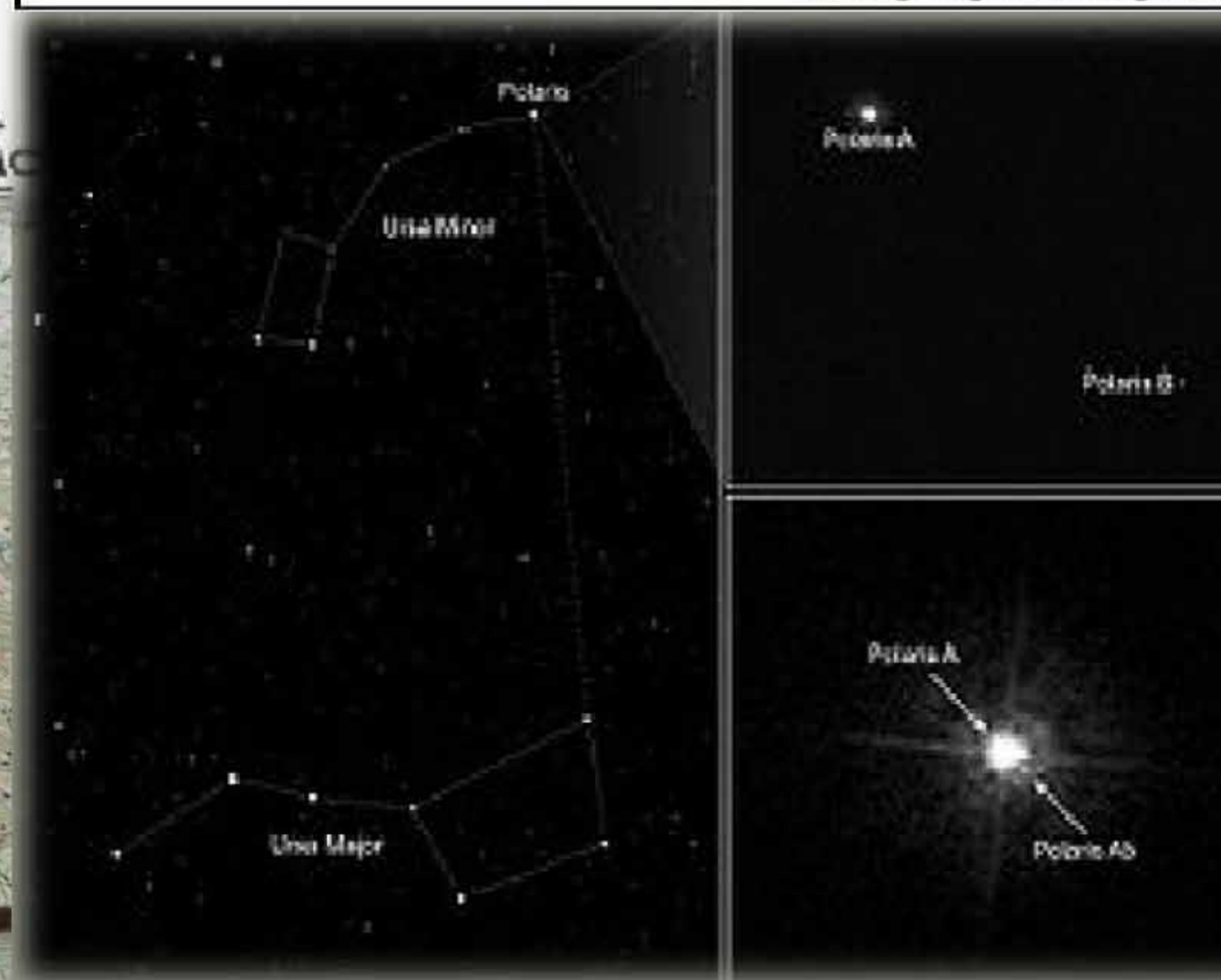
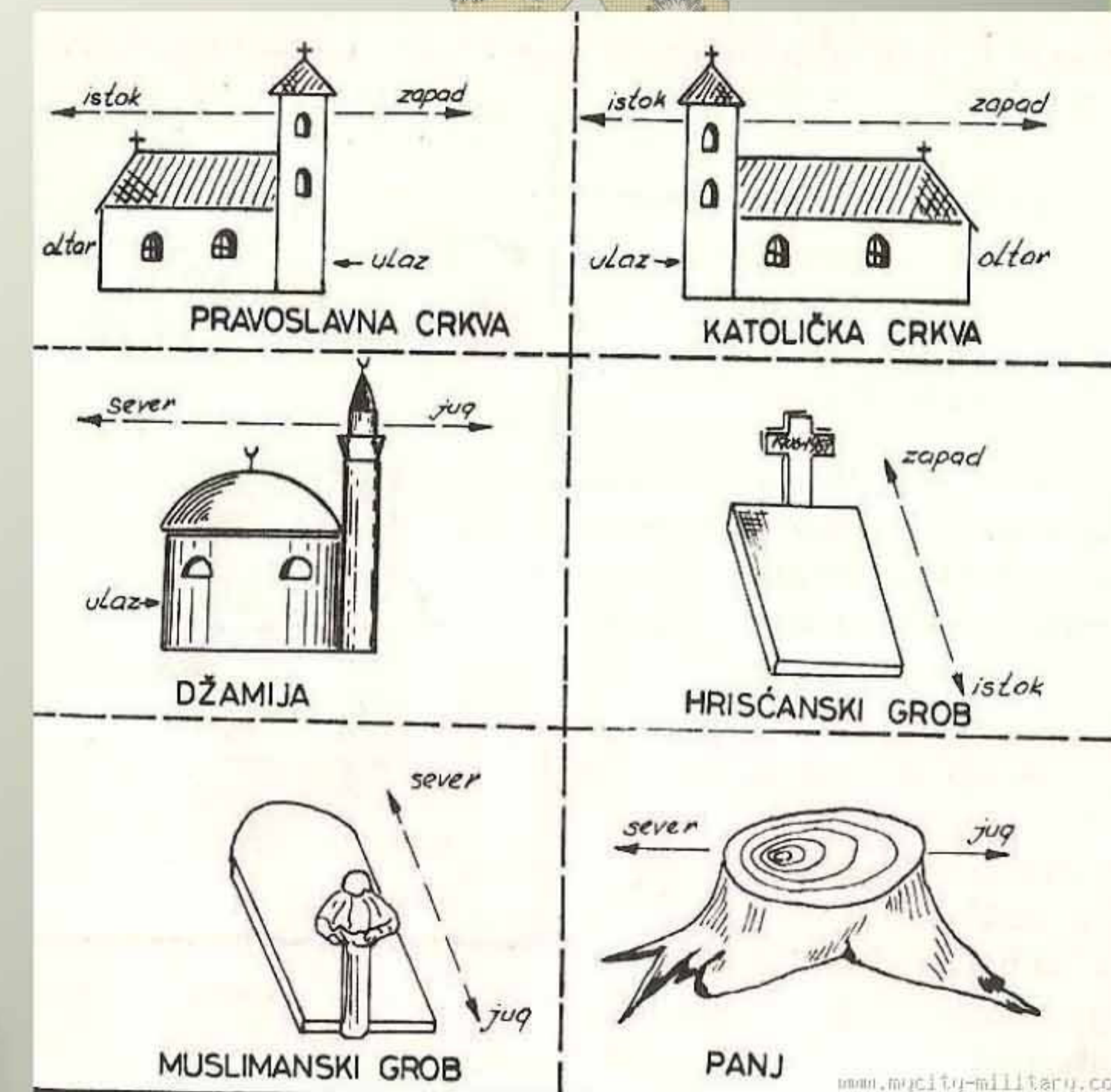
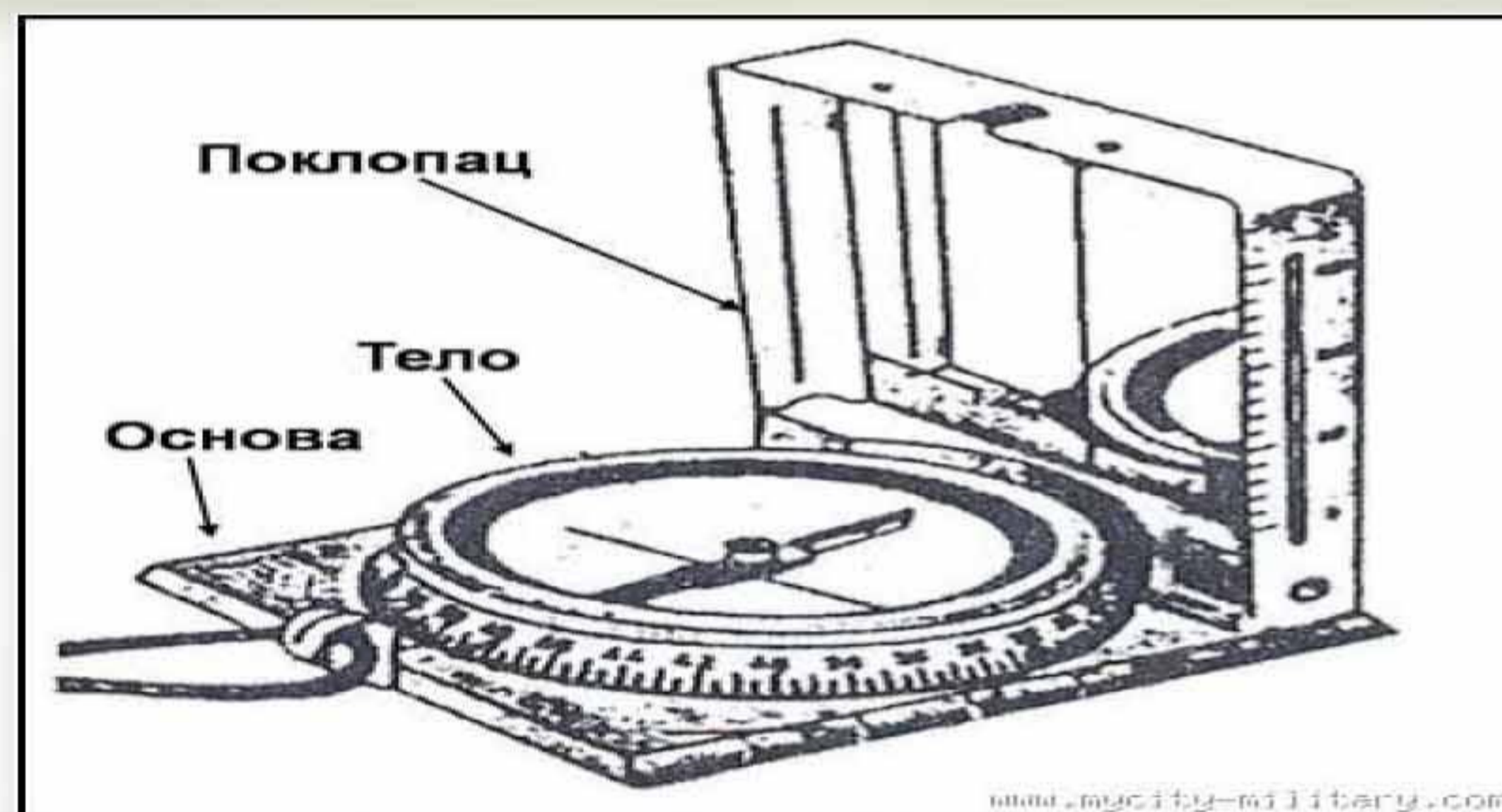
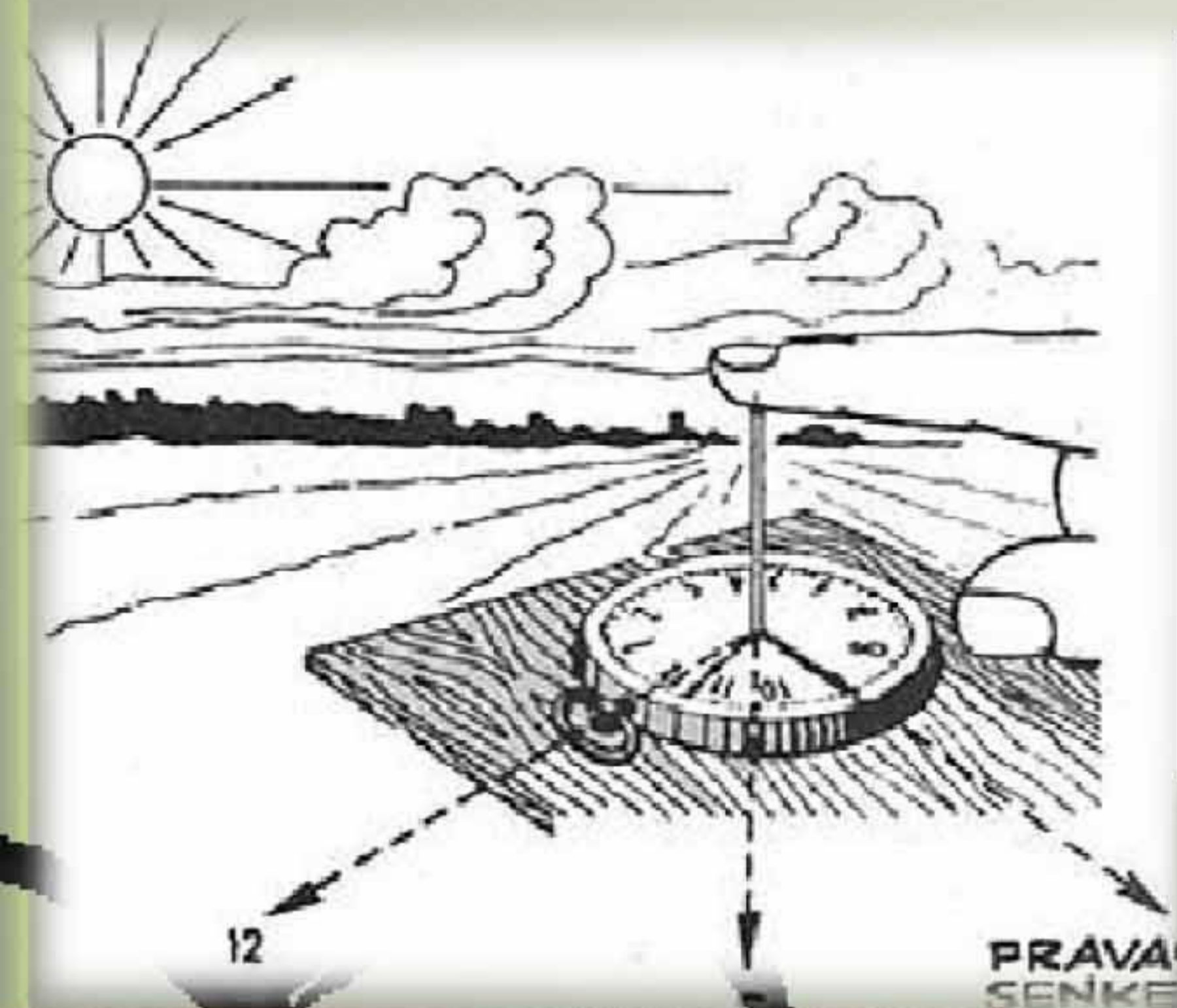
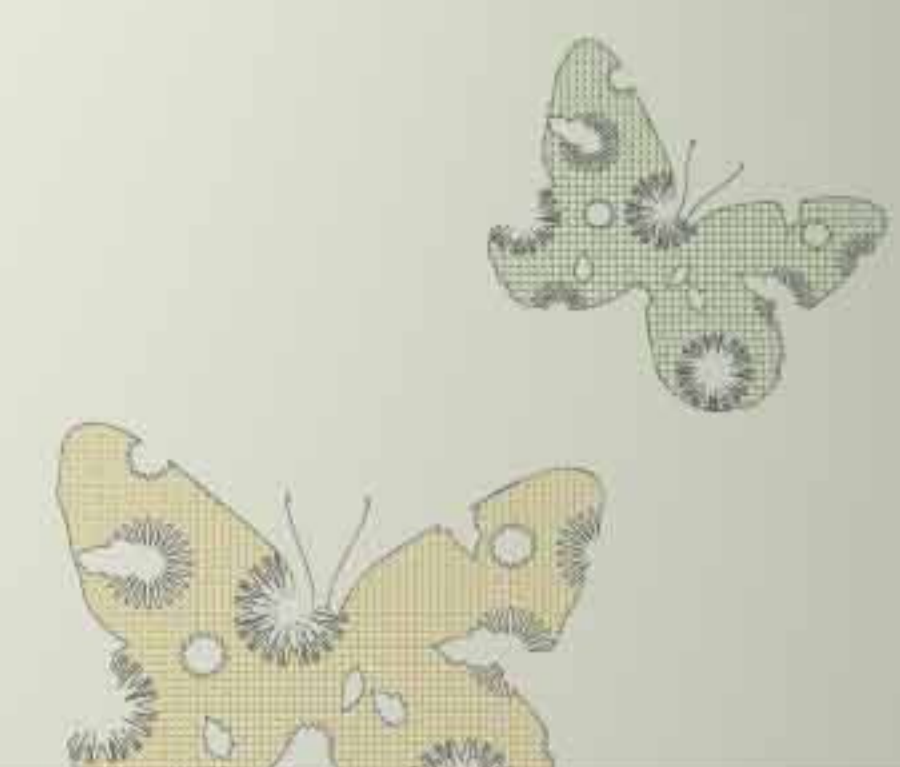
-  **Straße mit extremer Verkehrsbelastung:** extreme Luft-/Lärmbelastung.
-  **Straße mit sehr hoher Verkehrsbelastung:** sehr hohe Luft-/Lärmbelastung.
-  **Straße mit hoher Verkehrsbelastung:** hohe Luft-/Lärmbelastung.

PIKTOGRAMME

-  **Wohnen:** relativ hohe Hausbrandemissionen.
-  **Verkehr:** relativ hohe flächenhafte Verkehrsemissionen.
-  **Gewerbe:** relativ hohe Schadstoffemissionen.
-  **Industrie:** relativ hohe Schadstoffemission mit großräumig wirksamer Belastung.
-  **Abgrabungen (Steinbruch, Kieswerk, Dämme):** Staubbelastung.
-  **Immissionsbelastung:** hohe Belastung in bodennahen Gefährdeten Gebieten.
-  **Boden-/Talnebel:** häufig in bodennahen Gefährdeten Gebieten und Tälern.
-  **Abgehobene Inversion:** thermische Turbulenz, Wärmeinsel.
-  **Windfeldveränderungen:** Auswirkungen z.B. durch hohe Bauwerke, Hallen.
-  **Windrose:** Windrichtungshäufigkeiten.
-  **Luftbelastungswindrose:** Luftbelastungsindex nach Windrichtung.

Орјентација на земљи

- Орјентација помоћу небеских тела
- Помоћу знакова на земљишту
- Помоћу бусоле



***Хвала на
пажњииии!!!***

